



# 小眼睛 大世界

## ——透過閱讀提升學生對國家地理的興趣




**譚湘霞 廣西貴港市江南中學**

**2024.6.17 香港**



**地理知識是人類認識世界的基礎，只有通過  
地理閱讀和學習，我們才能更深入地瞭解地球的  
奧秘和人類的多樣性。**

**——理查德·哈特什恩 (Richard Hartshorne)**



**透過閱讀提升學生對國  
家地理的興趣是一項重要而  
有趣的任務。**

# 提綱：



01

閱讀資源

03

閱讀教材

02

閱讀策略

01

閱讀資源



**學生年齡**

**學習能力**

**興趣愛好**

.....

**閱讀資源**



**地理書籍**

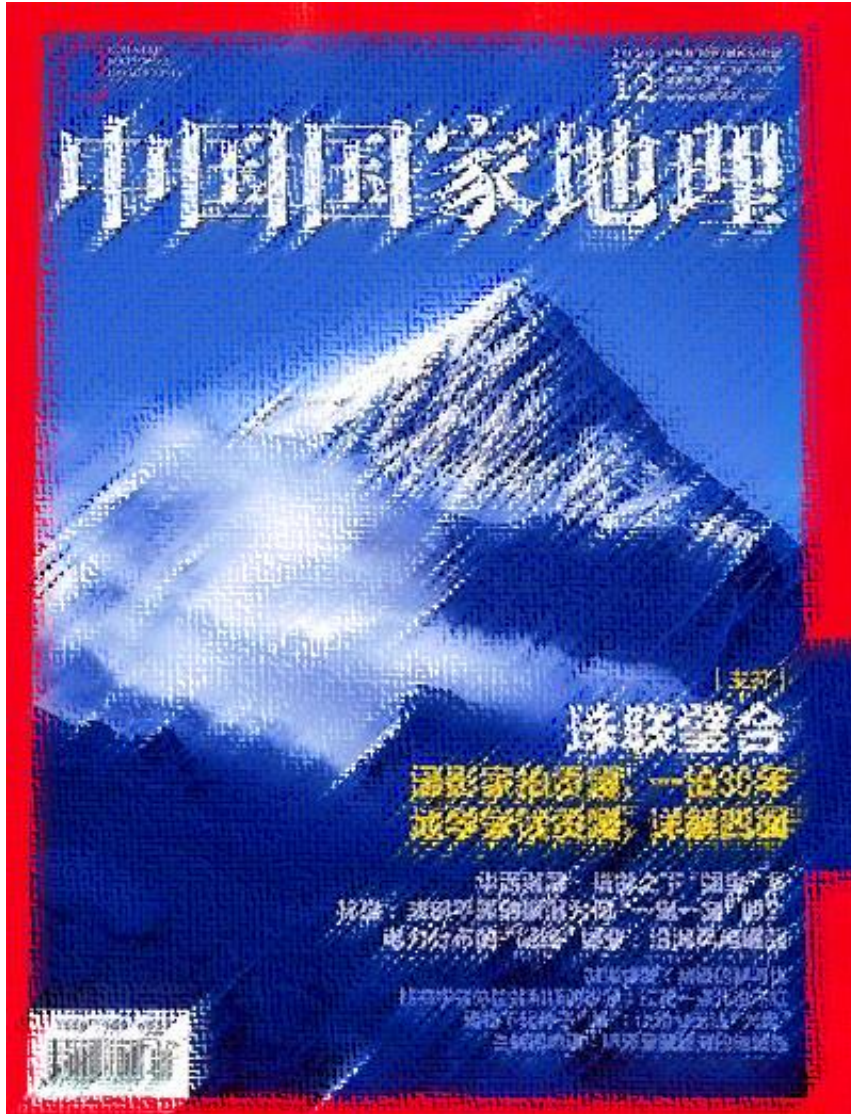
**觀看影視**

**地理網站**

.....

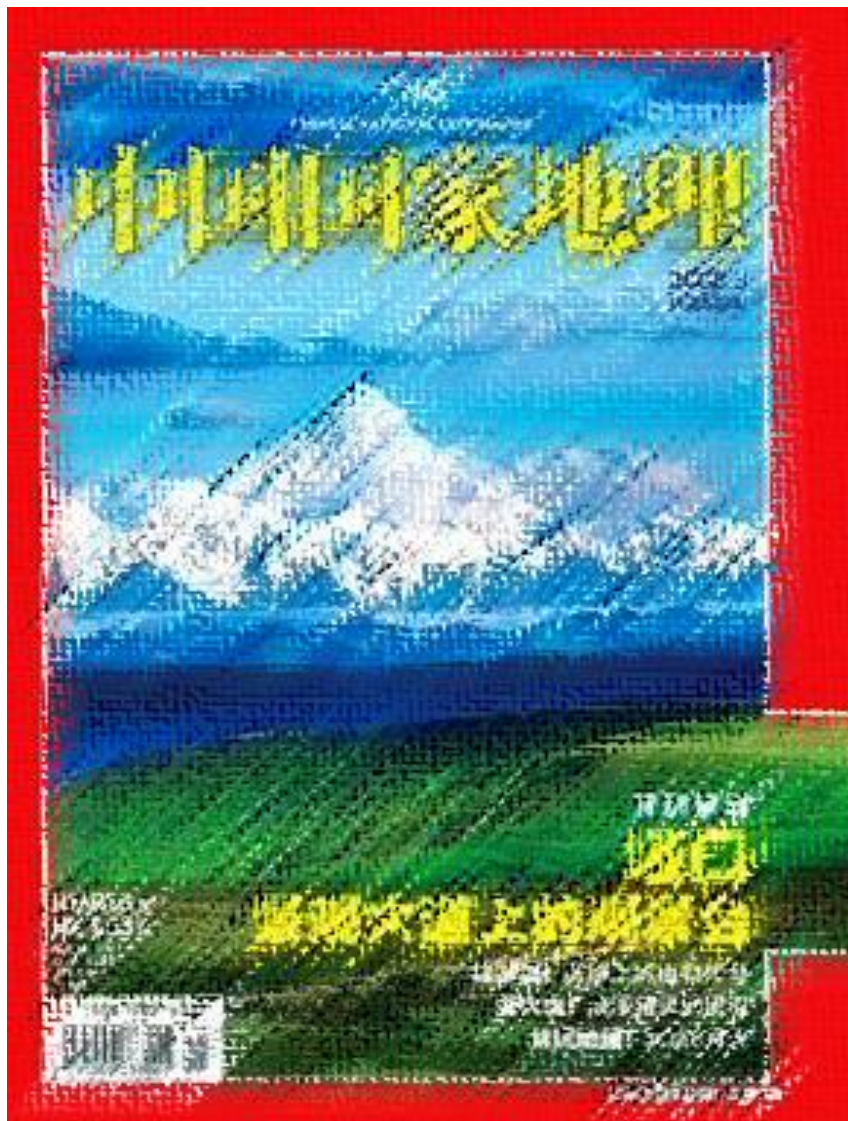
**培養自主積累地理知識，探究地理知識的運用規律，提升學習國家地理興趣，增強學科素養。**

# 地理書籍



**《中國國家地理》，原名《地理知識》，由中國科學院主管，以中國地理為主，兼具世界各地不同區域的自然、人文景觀和事件，並揭示其背景和奧秘，另外亦涉及天文、生物、歷史和考古等領域。**



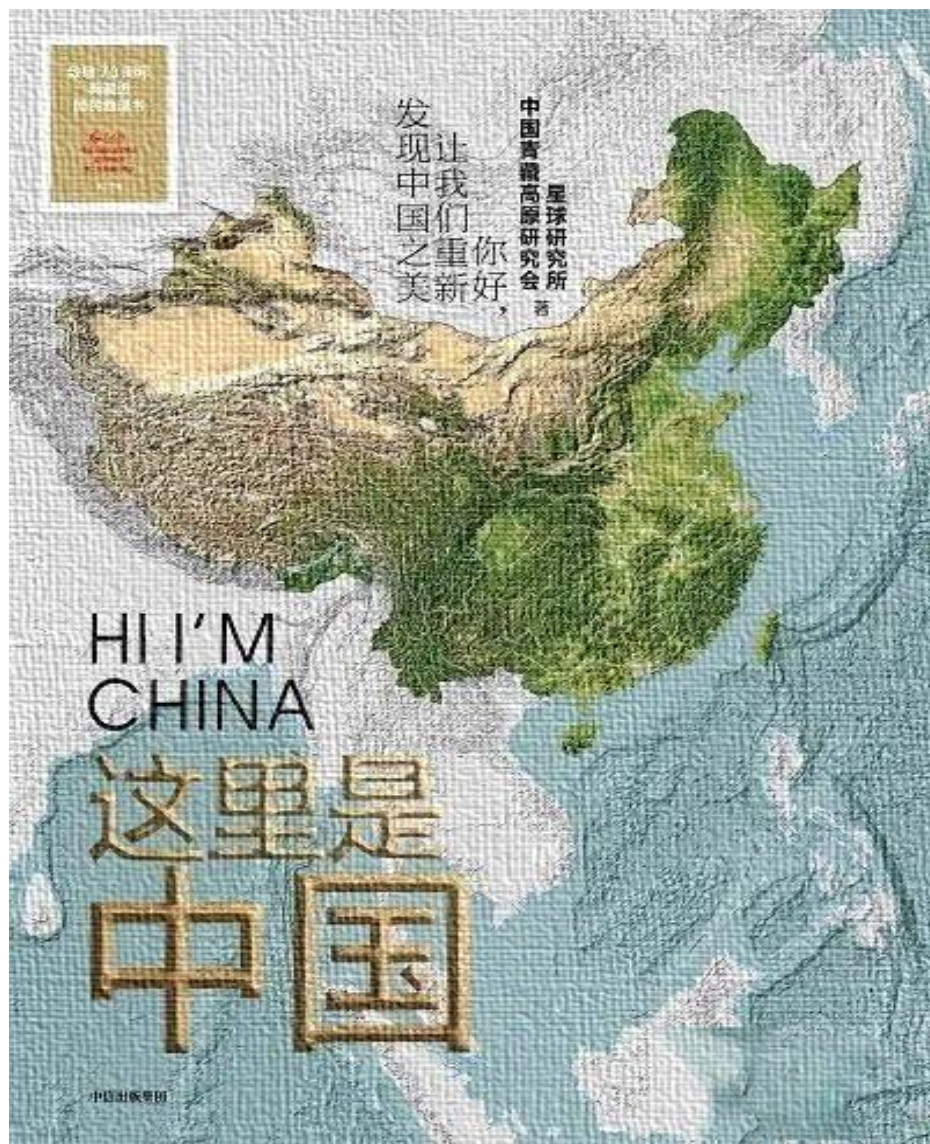


## 指導閱讀: 按目錄導讀

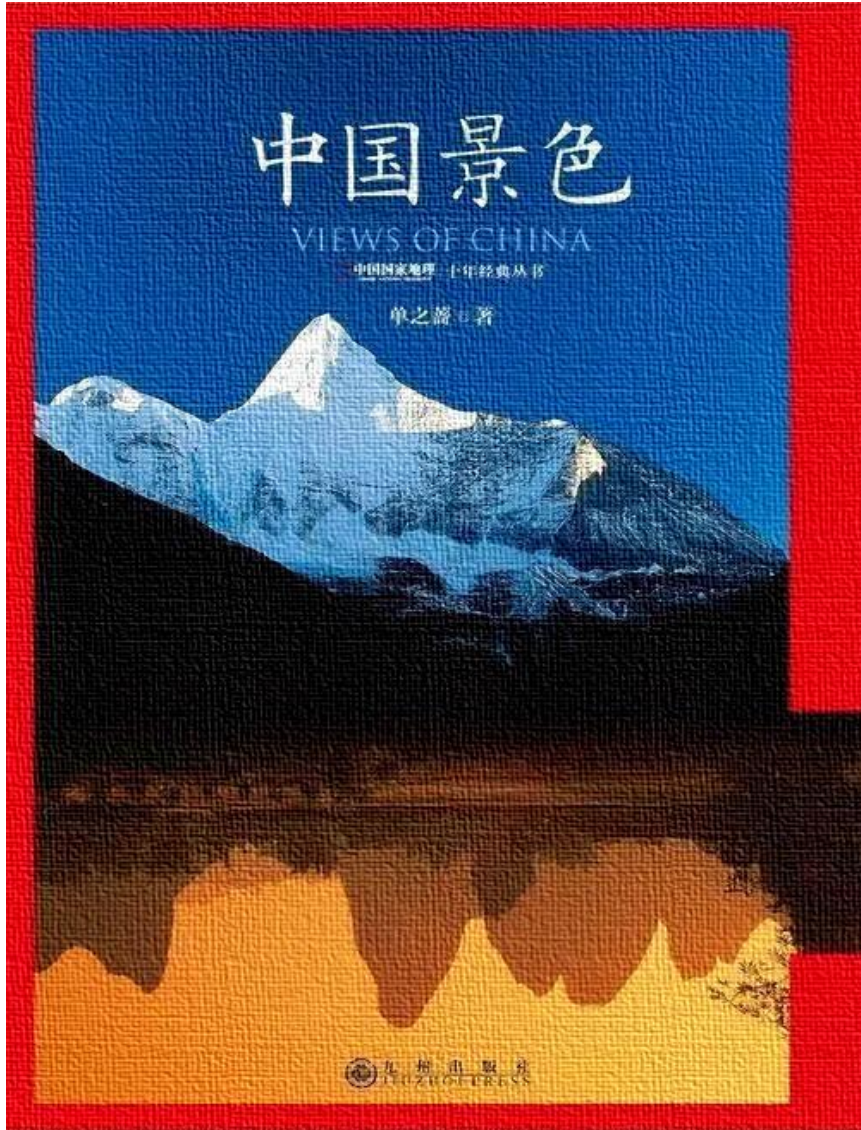
指導學生根據卷首語，按照景觀、山、水、大氣、冰川、青藏高原、動物、植物、海洋、地方、國粹、國家、雜談等 13 個子欄目進行分類、匯總。



# 地理書籍



**《這裏是中國》，中國地理科普著作。這本書以廣闊的地理視角和宏大的時間尺度，解讀中國故事；以唯美的照片、專業的地圖、深情的文字，描繪祖國山河，讓我們在享受視覺盛宴的同時，瞭解中國的過去、現在，以及充滿希望的未來。**



作者是地理專家與學者，圍繞著一個“認識中國”的主題，用“山、水、冰川、青藏高原、國粹、國家、地方”搭建了一個把握中國的範本。每一部分既概述出了中國的景觀特色、地理典藏，又精確地提煉出作者對中國自然山水、人文歷史的把握。還收錄百餘張精美的圖片和地圖。



# 觀看影視



截至目前，一共已經拍攝了四季，共計34集。

**《航拍中國》是一部由中國中央電視臺製作的紀錄片系列，以航拍的方式展示中國的自然風光、人文景觀和城市風貌。涵蓋了中國各個地區的風景名勝和人文景觀。每集50分鐘，全景式俯瞰一個觀眾既熟悉又新鮮的美麗中國、生態中國、文明中國。**

# 觀看影視



截至目前，一共已經拍攝了四季，一季7集；第二季8集；第三季8集；第四季10集。

是一檔以中國美食和文化為主題的紀錄片。以輕鬆快捷的敘述節奏和精巧細膩的畫面，向觀眾展示中國的日常飲食流變、中國人在飲食中積累的豐富經驗、千差萬別的飲食習慣和獨特的味覺審美，以及上升到生存智慧層面的東方生活價值觀。



每集18分鐘

央視推出的一部紀錄片——  
《跟着書本去旅行》，節目以中小學課本或經典名著為線索，結合地理知識和文化背景，在“讀萬卷書”的同時“行萬裏路”。探秘書本裏的詩詞、嶽飛故里、齊國故都……感受各地的美食、建築，探討風土人情……

# 觀看影視



6集紀錄片

拍攝了50多個國家級的野生動植物和風景保護區，86種中國珍奇野生動植物，還有30多個民族的生活故事。從極北的赫哲人的生活，到雲南的亞洲象，從中華民族標誌性的長城，到西南邊陲的苗族村寨，從青藏高原的藏羚羊，到秦嶺的野生大熊貓……





## 六集

**《大河生命》是國家地理頻道的一組節目，介紹六大河流：亞馬遜河、尼羅河、密西西比河、恒河、長江與萊茵河，探索人類與大河系統的多變關係，指出生活在大河流域的數百萬人，文化與生活如何受到這些河川影響。**

## 地理類紀錄片



1. 《地球脈動》 9.9分

2. 《冰凍星球》 9.8分

3. 《美麗中國》 9.8分

4. 《人類星球》 9.5分

5. 《地球的力量》 9.5分

6. 《自然界大事件》 9.5分

7. 《地球的故事》 9.3分



## 天文類紀錄片

1. 《宇宙時空之旅》 9.8分
2. 《宇宙的構造》 9.8分
3. 《從太空看地球》 9.7分
4. 《行星》 9.6分
5. 《大自然啟示錄》 9.6分
6. 《旅行者號：沖出太陽系》 9.5分
7. 《瞭解宇宙是如何運行的》 9.5分
8. 《行星旅行指南》 9.4分
9. 《恆星七紀》 9.4分
10. 《旅行到宇宙邊緣》 9.3分

02

閱讀策略



# 結合實地考察



**結合實地考察和實地調研，  
讓學生親身感受地理環境，加深  
對地理知識的理解和記憶，提高  
地理閱讀的實踐性和體驗感。**

**準備相關的考察資料，如地圖、  
指南等，以便在實地考察中更好地  
理解 and 學習國家地理知識。**



# 結合實地考察

## 活动背景

柳州，因美丽的山水景观，深厚的历史文化底蕴和良好的环境质量，被来自五湖四海的客人称之为中国最美的工业城市。这次研学旅程让我们走进传奇柳州，去了解她工业帝国的前世今生。

- ◆柳州工业博物馆，见证柳州百年沧桑巨变，从柳州制造到柳州创造的辉煌；
- ◆宝骏汽车城，感受五菱企业文化与精神，解锁新能源“梦想汽车”传奇密码；
- ◆柳州螺蛳粉国家现代农业产业园，看仅靠一碗粉构建起来的百亿产业。

在对工业生产研学考察过程中，激发孩子学习职业技术的兴趣，树立以技立世的思想，为孩子们今后的发展播种下一颗科技报国、振兴民族工业梦想的种子。

因版權原因刪除

## 行前课堂

### 出发提示

- 1、按照老师的通知做好出行准备，出发当天应在规定时间准时到达指定集合地点，如有特殊情况须提前或及时向老师报备；
- 2、出发前请食用早餐，携带书写笔、饮用水、书包、遮阳帽、雨具或雨衣。统一着装+运动鞋/休闲鞋。
- 3、严禁携带贵重及危险品参加研学活动。

### 乘车安全

- 1、上下车自觉排队，服从老师指挥，做好不拥挤、不抢座、不占座；
- 2、落座后及时系好安全带，车辆行驶过程中请坐好扶稳、不得擅自离开座位，不随意走动，切勿把头、手伸出窗外；
- 3、乘车时不得大声喧哗，不得乱扔垃圾，请保持车内安静、卫生干净；
- 4、如发现自己或同伴出现晕车等不适，请及时向老师报告。

### 饮食安全

- 1、听从老师安排，有序用餐；
- 2、在用餐过程中，不大声喧哗，做到不挑食、不厌食、不浪费。
- 3、不随意购买其他零食或冷饮，不接受陌生人的食物和饮料；
- 4、如对某些食物过敏或发现食物有问题，及时向老师报告，以防发生身体不适。

### 活动安全

- 1、遵守团队活动纪律，有团队意识，伙伴间团结互助，做到不追逐、不打闹，如需上厕所，应及时向老师报告；
- 2、研学活动中，认真体验，完成研学内容。

## 出行知识储备

研学旅行的主题是研究学习，只有在出行前了解更多研学课程相关的知识，做好知识储备，才能更好地在旅行途中获取知识，养成行前自主学习，带着问题参加课程的良好习惯。

- 1、通过网络搜索等方式，提前了解研学目的地相关情况。

柳州，有美丽的山水景观，深化的历史文化，环境质量佳，有“宝骏汽车城”和“柳州工业博物馆”、白莲洞等胜人的风景，被称为中国最美工业城市。

- 2、我希望这次研学旅行能收获什么？

①柳州螺霸王的发展历史  
②宝骏汽车的发展历史  
③柳州博物馆的文化底蕴  
④了解柳州工业园的文化内涵和价值

- 3、我对这次研学旅行最期待的部分是？

酒店、自助餐、博物馆、梦想拼装车、白莲洞



# 結合實地考察



## 參觀地理博物館

**參觀地理博物館和地理展覽，親身感受地理實物、地理標本和地理模型，增加對地理知識的體驗感。**

因版權原因刪除

# 舉辦國家地理知識競賽

## ● 竞赛规则

制定公平公正的竞赛规则，包括参赛资格、比赛形式、评分标准等，确保比赛的公正性和透明度。

## ● 竞赛内容

设计多样化的竞赛题目，涵盖地理、历史、文化等多个方面，激发参赛者对国家地理的兴趣和热情。

## ● 竞赛奖励

设立丰富的竞赛奖励，如奖品、证书、奖学金等，以激励参赛者积极参与并取得好成绩。



# 鼓勵學生參與地理社團活動



觀測月球，木星的四顆衛星

# 開展地理主題活動



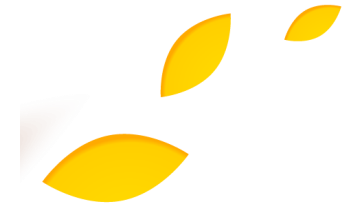
**組織地理主題活動，如國家地理知識競賽、國家地理展示、國家地理探索等，讓學生通過參與活動深入瞭解國家地理，增強學習興趣。**



# “民族特色建築製作” 實踐活動



## 閱讀成果分享



學生通過小組分工在網站上搜尋資料，在圖書館翻閱資料，實地考察等方式，將搜尋得到的重要資訊進行整理、歸納，以小論文、手抄報或者 PPT 的形式展示小組成果。教師可以組織分享和交流會，並將學生的成果展示。





# 閱讀成果評價



## 閱讀成果評價（獎勵激勵機制）

**组织分享和交流会或让学生以实物的形式展示成果，各小组选出代表与教师共同组成评委，对每个小组的展示成果进行打分，评出优秀阅读小组并进行奖励。**



03

閱讀教材



結合《中國國家地理》、《博物》等資料，編寫課外閱讀校本教材——《高中地理素養拓展整合閱讀系列》。主要內容包括閱讀材料、典型試題、參考答案三部分。通過“**閱讀材料**”可以清晰地瞭解地理事物的起源與發展，“**典型試題**”主要是生活生產中真實案例，在做題中不知不覺地加深了對國家地理的瞭解，激發學習國家地理興趣和增強學生的地理綜合思維能力。

# 地理课外阅读校本教材——《高中地理素养拓展整合阅读系列》

## 目录

序号及篇目	阅读材料来源	对点练习数量
3.1 菠萝的秘密	改编自《中国国家地理》2015年06月,《博物》2017年04月	5题
3.2 曹娥江,山河织就的千年唐诗之路	改编自《中国国家地理》2012年01期	4题
3.3 传奇猕猴桃	改编自《中国国家地理》2015年07月	5题
3.4 黄土高原的卫士——大山与黄土高原那些不得不说的故事	改编自《中国国家地理》2017年10月	6题
3.5 地理环境与服饰	根据网络资料编写	6题
3.6 蜂蜜的甜秘密	改编自《博物》2012年02月、《中国国家地理》2012年11月	7题

### 3.1 菠萝的秘密

#### 【阅读材料】

与玉米、番薯、番茄一样，菠萝也是一种经由地理大发现，在世界范围传播的典型物种。它原产于南美洲，后传播到欧洲和亚洲大陆，曾一度受到英国贵族的狂热追捧，在今天，也被人们广泛喜爱。菠萝和凤梨究竟有什么区别，吃菠萝有哪些讲究，中国的“菠萝的海”又

#### 菠萝？凤梨？傻傻分不清楚

《中国植物志》的记载：“凤梨俗称菠萝，为著名热带水果之一”。也就是说，凤梨的中文正式名，而菠萝是它的别名，因此从植物学角度来说，凤梨和菠萝指的都是同一物种。那么所谓的“菠萝”和“凤梨”会有形态上的差别呢？

这是因为菠萝这种植物，如今在全世界上有上百个不同品种，这些品种，虽然从植物物种的角度而言，都是同一物种。但每个品种的形态各自有别，甚至同一品种内也有不同形态的许多品种。比如卡因系中，就有无刺的品种和具刺的品种，在我国市场上常见的“无刺菠萝”，主要无刺卡因、金钻、蜜宝等经典品种。

#### 菠萝怎么吃

有些品种的菠萝吃起来“扎嘴”，很多人对此都有亲身体会，其实“扎嘴”的感觉来自菠萝中的菠萝蛋白酶。果肉中富含的蛋白酶，会刺激口腔中的毛细血管收缩，导致血液循环和神经传导受到阻碍产生麻木感。

盐水浸泡可以抑制蛋白酶的活性，当然，想要不“扎嘴”，还有其他办法，比如，不把菠萝当水果，而是当成烹饪食材。

将菠萝与稻米一同蒸制，加热去除了菠萝蛋白酶的活性，作为主粮的稻米也浸透了水果的浓香。如果还加入了肉类，失活前的蛋白酶能将肉中的胶原蛋白和弹性蛋白分解掉，通俗地说，就是能让肉变得更软嫩。

#### “菠萝的海”在何方

菠萝的生长，需要温暖的气候和充足的阳光，喜疏松、排水良好、富含有机质，pH值5~5.5的沙质土壤或山地红壤。

雷州半岛素有“红土地”之称，土质大部分为砖红壤土，属丘陵缓坡台地地貌，三面环海，徐闻县就是处在这片红土地上的绿色生态花园。

位于中国大陆南端的广东徐闻，在生产了中国近一半菠萝的同时，也形成了极为壮美的菠萝种植景观带。

蓝天、白云、红土、绿浪、黄金果，20多万亩的菠萝延绵起伏，形成壮观的“菠萝的海”。

改编自《中国国家地理》2015年06月，《博物》2017年04月

## 【閱讀材料】

因版權原因  
刪除

### 【地理试题中的菠萝】

广东湛江徐闻县是中国最大的菠萝生产基地，每年徐闻县的菠萝种植集中在7-9月，第二年2-4月菠萝上市，清明节前后是菠萝收获旺季，被誉为“波罗的海”。该地一年约有200天笼罩在雾气中，土质大部分是砖红壤，有“雾都”和“红土地”之称。下图是徐闻县区域位置图和雾次频数与风向关系图。读图，完成1-3题。

1. 大雾多发的风向是

- A. 偏西风 B. 偏南风

因版權原因  
刪除

## 【地理試題 中的菠蘿】

因版權原因  
刪除

因版權原因  
刪除

- (1) 从地理位置角度，评价徐闻县发展菠萝种植的气候条件。
- (2) 试解释徐闻县成为“菠萝的海”的土壤条件。
- (3) 分析菠萝畦沟双行式种植的优点。



**經研究發現，很多考題取材於央視紀錄片《航拍中國》。而現用的地理教材對我國大好河山的介紹較為有限。因此，編寫了學校地理校本教材《航拍中國·尋最美風景》。**





**在紀錄片《航拍中國》的基礎上，用高中地理知識來解釋視頻中所涉及到的地理現象，開闊學生的視野，形象生動，學以致用，充分調動學習國家地理的積極性，落實地理核心素養。**

#### 4.1 地理视角解读《航拍中国》第一季 第一集 海南

专题结构：1.【解说词】；2.【考点扫描】；3.【真题回顾】；4.【针对练习】。

##### 一、【解说词】

海南省位于中国版图的最南端，它带着南海众多岛屿贡献了相当于中国陆地面积四分之一的广阔海域。南部的南沙群岛，界定了中国最南的国界；北部的琼州海峡，隔开了海南岛与内陆。

我们的旅程从北部开始，探索火山如何塑造岛屿，前往一座洋溢着闯荡精神的城市。沿着北部海岸线，邂逅三座风格迥异的灯塔。这是一条30公里宽的海峡，它的南岸是中国第二大岛——海南岛。海南岛本来是内陆的一部分，6000万年前，地壳运动让部分陆地陷落，海水淹没了这里，形成了古琼州海峡。伴随着塌陷和海峡形成，火山开始喷发。火山喷发物不断堆积，海南岛北部的面积随之扩大。在海南岛的北部，火山运动的痕迹随处可见。这片面积仅有108平方公里的土地上，坐落着40多座火山。马鞍岭火山是其中的明星，它由一座主火山、一座副火山和两座小巧的寄生火山组合而成。就像父母带着自己的一双儿女。如今，植被已经把火山层层覆盖，人们在这里建造了公园，沿着火山缺口处的步行通道，可以一直走到69米深的底部。大约在13000年前，马鞍岭火山完成了最后一次喷发，随后陷入沉寂。但不能小看它的威力，这是一座休眠火山，没有人知道它会在什么时候醒来。轮渡是往返于内陆和海南岛之间的班车，只需要50分钟就能横渡琼州海峡。这是一艘载重量超过4000吨的轮船，除了汽车和旅客，船舱之中还有一列跟随它渡海的火车。跨海前，火车被拆分开装入船舱。轮渡靠岸后，首先完成铁轨的对接，接着列车车厢被拉出船舱，重新组装成完整的火车。海口是它们在海南岛旅程的第一站。海口是海南岛离内陆最近的城市，90%的进出岛货物都在海口中转。全岛最大的淡水河南渡江从这里入海，“海口”因此得名。

在海口，有一条盛极一时的骑楼商业街。一楼是店铺，二楼以上是人们居住的地方，一部分向外探出，就像骑跨在人行道上，所以叫做“骑楼”。这是海南人从东南亚带回来的建筑样式。对于他们来说，大海并不意味着阻隔，而是通往远方的道路。从清代开始，这里就有下南洋的热潮。出海闯荡的人们捎回不少新奇玩意儿。小到咖啡，大到骑楼这种设计，甚至连造房子的水泥都是从南洋运回来的。

闯荡南洋的人们脚步未远，从内地驶来的轮船已经响起靠岸的鸣笛。1988年海南建省，并成立了中国最大的经济特区。自由与梦想激励十万闯海人横跨海峡，从海口登陆，踏上这座充满无限可能的岛屿。如同“闯关东”、“走西口”，当年的闯海人勇于冒险，走在了开放的前沿。“下海”是他们献给那个时代最具代表性的流行词。即便是最靠近陆地的地方，海洋的力量也不可小觑。

北部是海南岛最凶险的海岸线之一，灯塔成为航海人最愿意看到的老朋友。这是海南灯塔中最年长，相貌也最出众的一座，它守望临高角已经120多年，红白条纹是它最明显的标识。临高角灯塔见证了不少历史。1894年，法国人为了控制琼州海峡而修建了它。50多年后，

就到了。“三沙一号”是一艘交通补给船，每月4次往返于海南岛和三沙之间。海水颜色由浅变深，意味着轮船进入深海。当深蓝褪去，海水再次变回浅色，西沙群岛就在不远处了。

经过大约13个小时的航行，“三沙一号”到达第一站——永兴岛。永兴岛是三沙市人民政府驻地。三沙市管辖着西沙群岛、中沙群岛、南沙群岛的岛礁及其海域。永兴岛上，中心主干道长约300米，两旁分布着银行、超市、医院等生活服务设施。永兴岛北面的这几座小岛，看起来并不完全相连，但它们被称为七连屿。这是因为，在水面下有一个巨型礁盘，托住了这些小岛，这是它们共同的基座。西沙群岛的岛屿，大部分都由珊瑚虫的遗骸堆积而成，在新陈代谢中，珊瑚虫会分泌石灰质变为自己生存的外壳，它们聚居在一起，一代代生长繁衍，石灰质不断黏合压实，就成为如今我们看到的珊瑚礁。七连屿中的赵述岛，绿树葱茏，岛上的居民主要是来自潭门镇的渔民。赵述岛的基础设施逐步完善，人们安居乐业，并于2009年成立了赵述岛居民委员会。离开七连屿，前往永乐群岛。从高空看，这仿佛是大海的瞳孔，人们称它为蓝洞，这是一种形成于亿万年前的自然奇观。冰川融化后，海水灌满了曾经的溶洞，形成了一个蓝色的深渊。这是目前世界上已知的最深海洋蓝洞。它的深度超过300米，未知领域激发着科学家探索的兴趣，想要接近蓝洞，需要等待合适的时机。蓝洞四周岛礁密布，人们只有在潮水最高的时候，才能乘坐小船进入，沐浴着和煦的阳光，往日起伏的海面仿佛被熨平，大海变得安静。飞行在这片蔚蓝之上，我们可以听到大海平缓的呼吸。面向海洋，更能感受到风的来向。一个新的时代正乘风破浪而来，海洋，愈加成为中国联通世界的桥梁。

##### 二、【考点扫描】

1. 中国最南的国界——曾母暗沙（4°N）。
2. 探索海南岛成因

要探讨海南岛的成因，很大程度上要弄清琼州海峡是如何形成的。“海南岛本来是内陆的一部分，6000万年前，地壳运动让部分陆地陷落，海水淹没了这里，形成了古琼州海峡。伴随着塌陷和海峡形成，火山开始喷发。火山喷发物不断堆积，海南岛北部的面积随之扩大”。南海位于欧亚板块、太平洋板块和印度板块三大板块的交接处，而海南岛位于华南大陆的最南端，是南海体系的组成部分。早古生代时，雷州半岛与海南岛地区是一个沉降带。加里东造山运动使雷琼地区上升成陆。到晚古生代，海南岛陆块相对稳定。但印支运动又促使岩浆活动强烈，形成海南岛广泛分布的花岗岩体，构成了山地，也筑成了海南岛的基础。后来的燕山运动和喜马拉雅运动又使这个花岗岩穹窿发生强烈的断裂，形成几条大的东西向断裂带，使断裂以南大约三分之二的区域抬升，称为海南构造隆起，且1亿多年以来一直在上升；断裂以北发生

## 【解说词】

## 【考点扫描】

因版權原  
因刪除

设成本低：③靠近港口，海运便利，可运输大型卫星设备，运输方式精简可靠；④三面环海，射向宽，安全性高，可最大限度降低火箭航区和残骸落区安全隐患。

#### 14. 蓝洞

中国永乐龙洞：“冰川融化后，海水灌满了曾经的溶洞，形成了一个蓝色的深渊”。蓝洞形成于海平面较低的冰期，随着间冰期到来，全球气温升高，冰川融化后，海平面逐渐上升，达到目前高度，淹没了这些溶洞，就形成了蓝洞。珊瑚虫会分泌石灰质，蓝洞附近的岩石应属于三大类岩石中的沉积岩。塞班岛蓝洞是由于珊瑚礁形成的石灰岩海床经过海水长期侵蚀、崩塌，形成的一个深洞。海水透过洞身水道将深洞灌满，由于洞穴加长了光路长度使蓝光和紫光散射得更彻底，显得更蓝，就变成了所说的蓝洞。

#### 15. 珊瑚岛成因及分布

西沙群岛的岛屿大部分都由珊瑚虫的遗骸堆积而成，在新陈代谢中，珊瑚虫会分泌石灰质变为自己生存的外壳，它们聚居在一起，一代代生长繁衍，石灰质不断黏合压实，就成为如今我们看到的珊瑚礁。

### 三、【真题回顾】

(2018年海南卷) 下图示意海南岛的位置。读图，完成下面小题。

1. 1月1日，当海口正午时，地球上进入新年的区域面积与地球总面积的比例

- A. 等于1/2 B. 多于1/2少于2/3 C. 等于2/3 D. 多于2/3

2. 1月1日，与海口相比，三亚

- A. 白昼更长 B. 正午太阳更低  
C. 日出方位更偏南 D. 正午时刻更早

【答案】1. D 2. A

【解析】1. 通常以180°经线和地方时为0时的经线为界将全球划分成两个日期，0时经线以东至180°经线为新的一年。图中海口的经度约为110°E，所以当地为1月1日正午即110°E的地方时约为1月1日12:00，因此地方时为0时的经线为70°W。即70°W向东至180°共250个经度进入新年， $250/360 > 2/3$ ，故D正确。

因版權原因  
刪除

因版權原因  
刪除

【真題回顧】

2. 三亚和海口同在北半球，但三亚纬度较低，1月1日太阳直射点位于赤道与南回归线之间，此时北半球纬度越低白昼越长，正午太阳高度角越大，日出方位越偏北，故A正确，B、C错误。三亚经度位置比海口靠西，正午时刻应更晚，故D错误。

本题主要考查地球运动的地理意义的基础知识、难度一般。

### 3. (2018年海南卷) [选修3: 旅游地理]

“候鸟式”养老旅游是老年人随着季节变化而转换居住地的一种休闲生活方式。近年来，我国北方老年人冬季赴海南岛养老旅游的数量大增。

分析海南岛冬季吸引我国北方老年人养老旅游的原因。

【答案】海南岛纬度低，冬季温暖湿润，而我国北方冬季气候寒冷干燥。海南岛常年空气清新，北方冬季空气污染相对较重。海南岛阳光、沙滩、海水、椰树林等热带滨海风光优美、景色怡人，而北方冬季景色相对单调。(其他合理答案酌情评分)

### 四、【针对练习】

小明同学某月来到被誉为“中国能看到最美丽的晚霞、最壮观的落日的地方”的海南岛莺歌海镇及其附近的尖峰岭旅游。下图示意莺歌海镇及尖峰岭位置。据此完成下列小题。



【針對練習】

因版權原因  
刪除

1. 莺歌海镇附近盐田分布面积广的主要原因包括 ( )

- A. 位于背风坡，晴天较多 B. 沿岸暖流流经，增温增湿  
C. 纬度较低，日照时间长 D. 海拔较高，太阳辐射强

2. 小明站在甲地拍摄日落时，光芒恰好从防波堤末端射来，其拍摄时间可能为 ( )

- A. 3月28日 B. 6月28日 C. 9月28日 D. 12月28日

3. 小明在尖峰岭发现一片树木矮小、树干弯曲、附生植物较多的特殊“雨林”，其最可能位于 ( )

- A. 西麓 B. 东麓 C. 山顶 D. 山谷

【答案】1. A 2. B 3. C

【解析】1. 本题考查莺歌海镇附近盐田分布面积广的主要原因，同时考查学生获取和解读地理信息及调动、运用地理知识的能力。据图可知，莺歌海镇地处海南岛东南季风的背风坡，降水较少，晴天较多，有利于晒盐。故A选项正确。暖流增温增湿，降水多，不利于晒盐，B错。海南岛纬度均偏低，纬度低不属于莺歌海的独特条件，C错误。盐田位于沿海平原，海拔低，D错。



**通過地理閱讀更加深入地瞭解國家地理，培養對國家地理的興趣和熱愛，提高學習國家地理的積極性和主動性，提升地理知識、地理思維和綜合能力。**

**提升學生對國家地理的興趣是一項重要而有趣的任務。**



**地理教育不僅是傳授知識，更是培養學生的  
地理思維和全球意識，讓他們成為具有國際視野的  
全面發展的人才。**

**—— 朱迪思·布萊恩特 (Judith Bryant)**





謝謝!